

钢琴记谱规格

一、谱表与连谱号

1. 独奏曲通常用双行谱表（即大谱表）记谱，上面一行一般记右手弹奏的曲谱（多为高音谱表），下面一行记左手弹奏的乐谱（多为低音谱表）。双行谱表左端用花连谱号和起线连接起来，小节线则贯穿两行谱表之间。例：

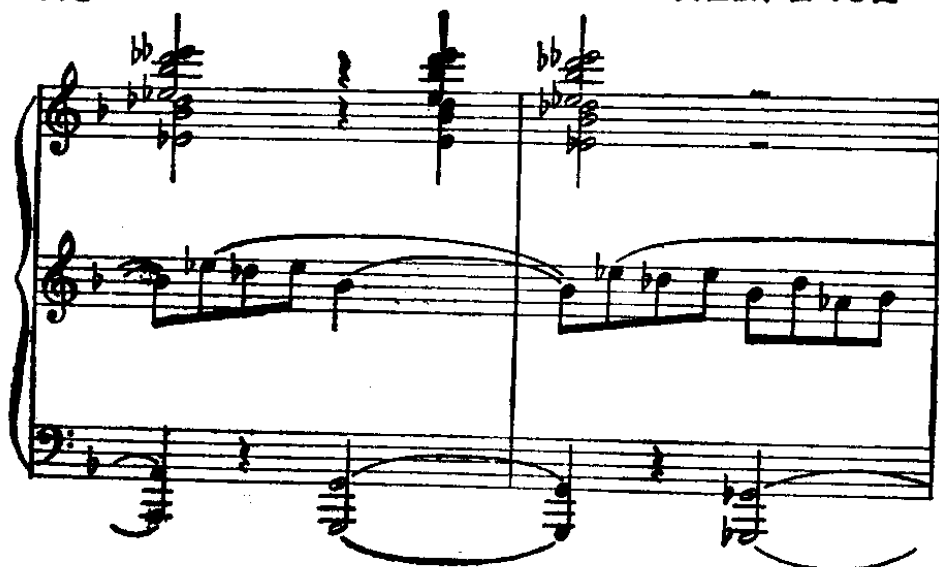


2. 独奏曲中若乐曲使用的音域较宽（见下例①）、织体较复杂（见下例②）或用两行谱表记谱不易看清时，则可用三行或四行谱表记谱，并用大花连谱号和起线将三行或四行谱表连接起来。

《蛇 舞》

吴祖强、杜鸣心曲

例①



《洪湖赤卫队幻想曲》

瞿 维改编

例②

右

左

右

左

3. 独奏曲中当右手所弹奏的音固定记在上面两行谱表,左手所弹奏的音固定记在下面两行谱表时,则可用双花连谱号,并在花连谱号前注明左、右手。例:

《升c小调前奏曲》
拉赫玛尼诺夫曲

右 (m.d.)

左 (m.s.)

dim. f mf dim.

dim. f mf dim.

ppp

ppp

4. 多行谱表中的小节线画法需根据乐曲织体的具体情况而定，一般织体较单一、清晰或左、右手所弹奏的音固定在某一行或两行谱表上时则将左、右手两个声部之间的小节线断开，反之

则贯穿各行谱表，见以上所列各例。

5. 重奏曲（四手联弹）一般都用双花连谱号和起线将两个双行的谱表连接起来，并在曲首分别标明 I（第一声部）、II（第二声部）或第一钢琴、第二钢琴。小节线按 I、II 声部断开。

例：

《六首变奏曲》
贝 多 芬 曲

Andante cantabile

I. 或第一钢琴

p legato

II. 或第二钢琴

p legato

6. 在初级教程中使用的重奏曲（四手联弹），为了视谱及演奏的方便，凡篇幅超过一面以上的，多采用并排的花连谱号，则将两个声部分别排在两个版面上。“II”（低声部）在双页，“I”（高声部）在单页。例：

《开学第一天》
李 斐 岚 曲

Allegro marcato

I

pp

II

pp

7. 钢琴协奏曲的协奏部分（第二钢琴）是管弦乐缩谱，多用花连谱号，但谱幅要比第一钢琴狭小，并在谱表左端注明“钢琴”

缩谱” 例。

《第三钢琴协奏曲》
普罗科菲耶夫曲

1

f mf

Tb. VI. Fag.

I (钢琴独奏)

二、音 符

1. 小音符通常用于以下几种情况：

(1) 钢琴协奏曲谱中，为便于钢琴演奏者对协奏（乐队）的呼应片段有所了解，可用小音符将该片段记出（亦可标明演奏乐器名称），以区别于钢琴部分。例：

《G大调钢琴协奏曲》
拉 威 尔 曲

8 Fl. Fag.

I

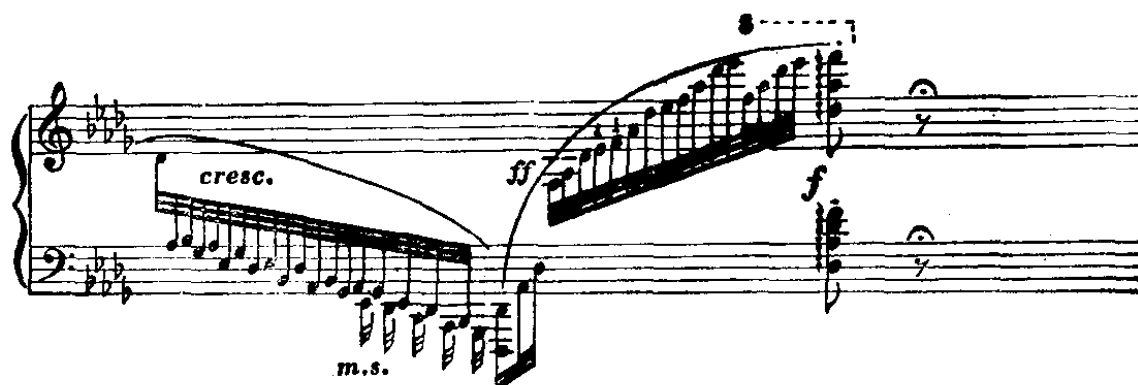
Cl. Ob.

Cadenza

p *p >*

(2) 不计算拍子的花腔经过句。例：

《匈牙利狂想曲》第六首
李 斯 特 曲



(3) 为了便于演奏而允许选择另一种奏法时的记法。

例①

ossia (或者)

《梅菲斯托圆舞曲》

李斯特曲

A musical score for Liszt's 'Mephistopheles Waltz'. The score is written for piano and includes an ossia (alternative) section. The notation is in treble and bass staves. The key signature is one sharp (F#). The tempo/mood is marked 'p un poco accelerando'. The ossia section is indicated by a dashed line and the word 'ossia (或者)'. The score shows a series of ascending notes in the right hand and a corresponding bass line in the left hand. The dynamics range from piano (p) to fortissimo (ff).

《f 小调钢琴协奏曲》

肖邦曲

例②

(4) 不计算拍子的琶音(下例①)及装饰音奏法注释(下例②)。

《梅花三弄》

王建中改编

例①

《匈牙利狂想曲》第六首

李斯特曲

例②

(5) 不计时值的快速弹奏。例：

《兄妹开荒》
汪立三编曲



(6) 一些古典作曲家,在作品中需要用比较轻柔或透明的指触来演奏的背景部分,也常用小音符标记。

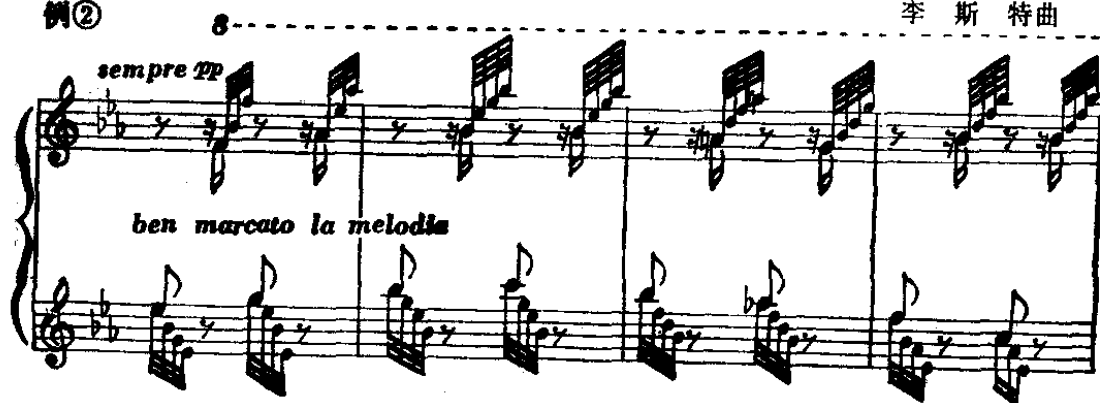
例①

《玛捷帕》
李斯特曲

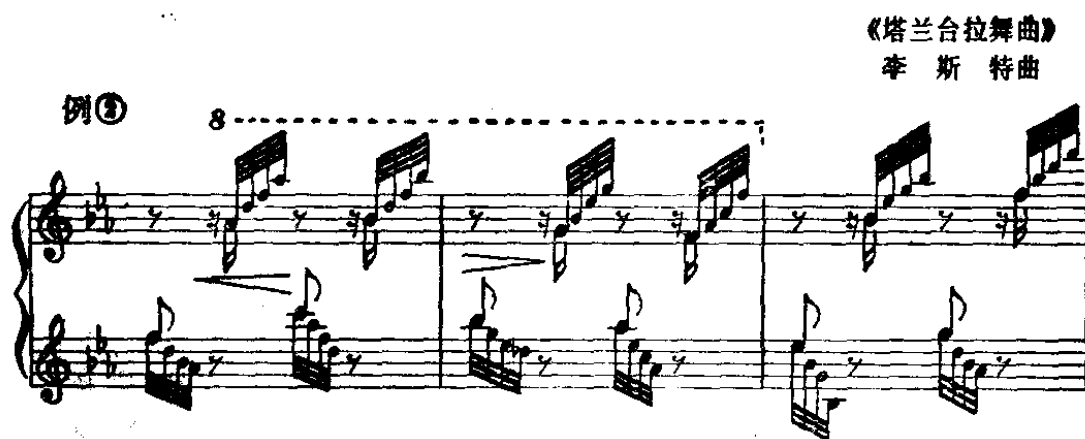
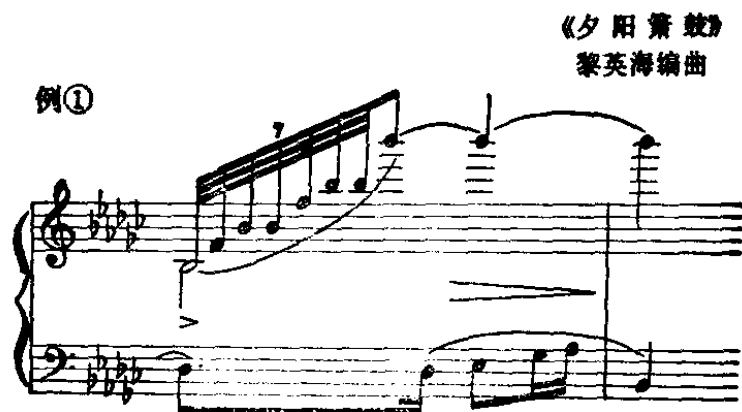


例②

《塔兰台拉舞曲》
李斯特曲



2. 共用符头，不同音值的音符，其音位相同，为使谱面清晰，可采取共用符头的省略记法。



3. 两叉符干，用以记录同一线、间上出现的增减音程(见下例①)。在主要符干的左右分别放两个支符干，则用以记录各种密集的增、减音程的音群(见下例②)。





《兄妹开荒》
汪立三编曲

例②
Fresco



4. 符杠及休止符的用法，左、右手交替弹奏同一旋律线条或华彩经过句的地方，若每个音的时值小于四分音符时，可以共用符杠将高、低谱表上的音符（也可能是同一种谱表上不同音高的音符）连接起来，此时原应有的休止符可以省略。

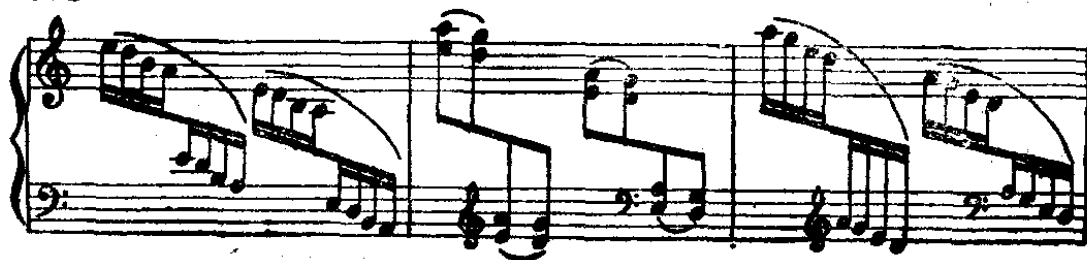
《玛捷帕》
李斯特曲

例①



《五声音调钢琴指法练习》之十八
黎 英 海曲

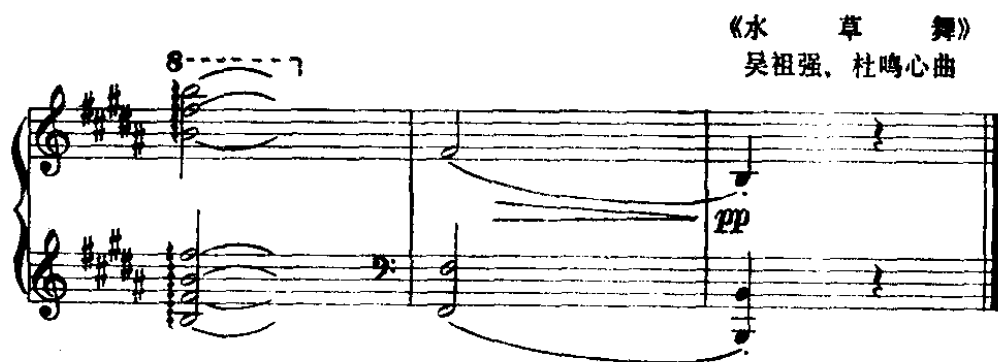
例②



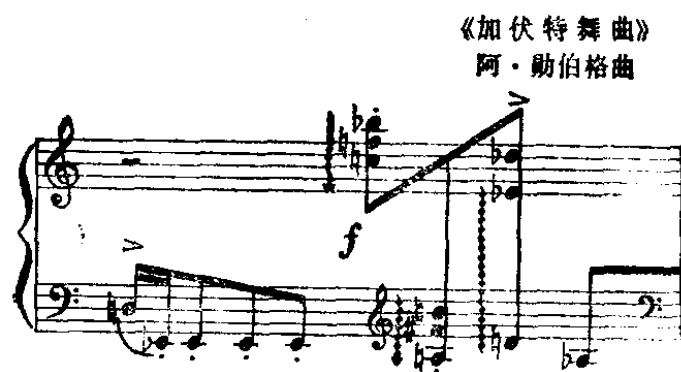
三、琶音及级进滑音（刮奏）

1. 琶音

(1) 左、右手自下而上同时弹奏的琶音，在左、右手所弹奏音符的左边各记一条纵波线。



(2) 左、右手自上而下弹奏时，则在纵波线的下方加一个箭头。例：



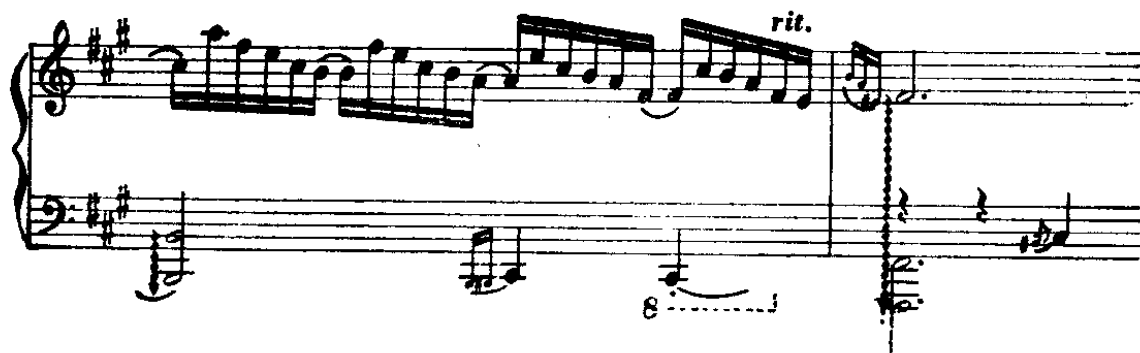
(3) 左、右手自下而上顺次弹奏时，则在两手所弹奏的音符左边合记一条纵波线。例：

《鱼美人和猎人的双人舞》
吴祖强、杜鸣心曲



(4) 左、右手自上而下顺次弹奏时，在纵波线的下方加一箭头。例：

《秋月》
谭盾曲

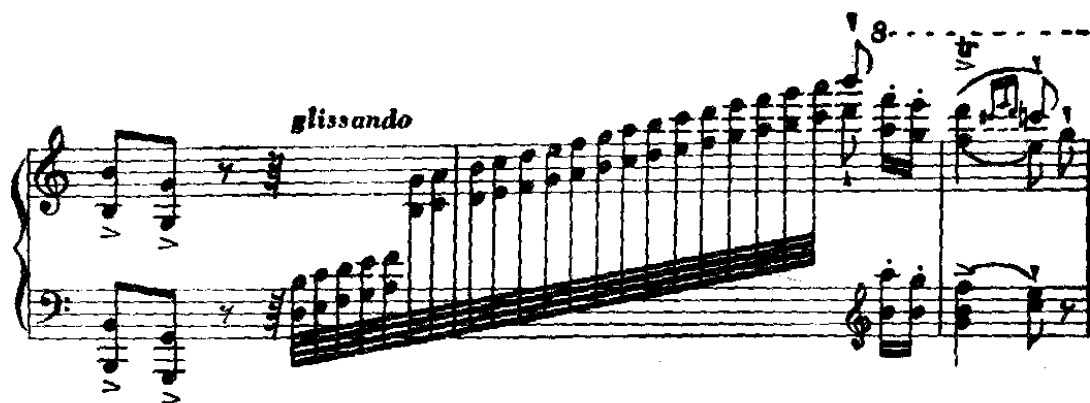


(5) 琶音和弦带有临时升降记号时，纵波线要记在升降记号的左面。

2. 级进滑音（刮奏）

(1) 用手指在琴键上顺次滑过，尽管滑奏的音符已全部记出，仍应将其记号（意大利文 *glissando*，缩写 *gliss.*）标明。例：

《狩 獵》
李斯特曲



(2) 在钢琴谱中多用省略记法，只记开始的一个音和结束
的音，在两个音的中间划一条斜线，写上滑奏符号“gliss.”例：

《G大调钢琴协奏曲》
拉 威 尔 曲



四、连 线

1. 长的波浪形的特殊连线，钢琴曲谱中，由于各声部的旋
律走向交织进行，有时需采用长的波浪形的特殊连线（下例①），
有的连线用法则对儿童捕捉音乐形象有所帮助（下例②）。

《小步舞曲》
拉威尔曲

例①



《金 鱼》
李斐岚曲

例②

Moderato



2. 特殊的延音线（法国连线），它的形状是平放的小圆弧线，在钢琴曲谱中，多由两条以上的连线组成（弧背朝上、朝下的规律与连线的记法相同），开始生效时将小连线（小圆弧）放在符头右边，结束时记在音符符头的左边，多小节连续使用时，也可以放在小节线上。

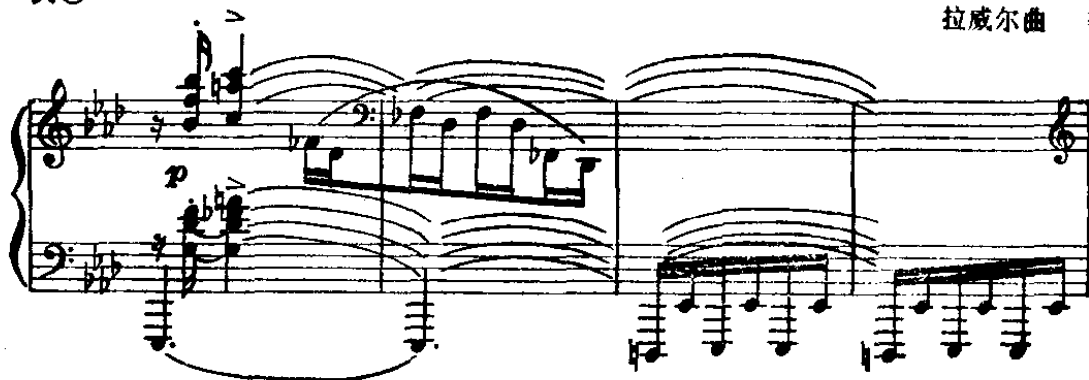
《秋月》
谭盾曲

例①





《幻影》
拉威尔曲

例②



五、技术记号

1. 踏板记号

(1) 右踏板的记号一般用 “” (是Pedal的缩写, 表示踏) 和 “” (八星角, 表示放) 表示。例:

《西班牙舞曲》
格拉那多斯曲

Allegretto alla pastorale





(2) 右踏板记号的简化记法还有用 “ P .”、“ P ”(取Pedal的字头, 表示踏) 和 “ \ast ”、“ \ast ” (六角星或四角星, 表示放) 来表示的。例:

例① *Un poco più lento*
in tempo ad libitum

《匈牙利狂想曲》第十二首
李 斯 特 曲

espressivo

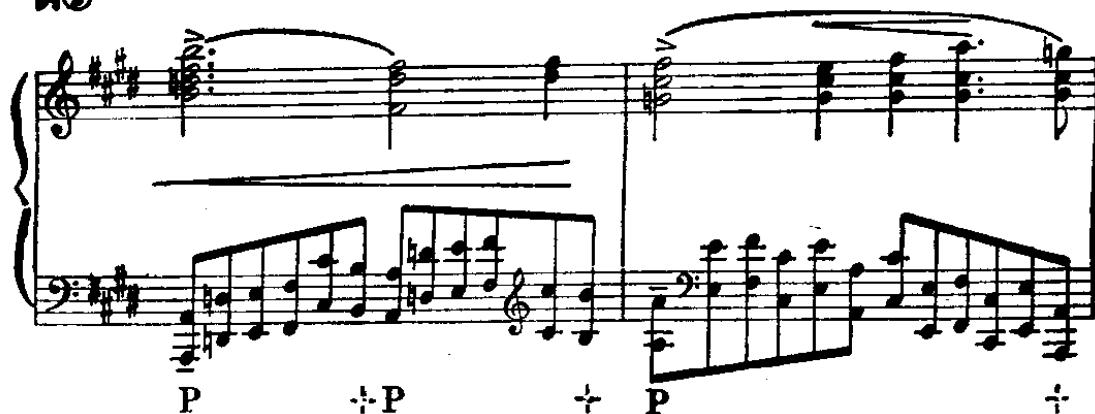
poco rit.

rit. a piacere

A musical score snippet for Liszt's Hungarian Rhapsody No. 12. It features a treble and bass staff. The right hand plays a melodic line with eighth and sixteenth notes. The left hand plays a harmonic accompaniment with chords. The score includes various right pedal markings: "P." (pedal), "P" (pedal), and "∗" (release). The tempo markings "Un poco più lento", "in tempo ad libitum", "espressivo", "poco rit.", and "rit. a piacere" are also present.

《婚 约》
李斯特曲

例①



(3) 在教学用的乐谱中，则常用 “踏 放” 记号表示。例。

《摇篮曲》
戈达曲

Andante



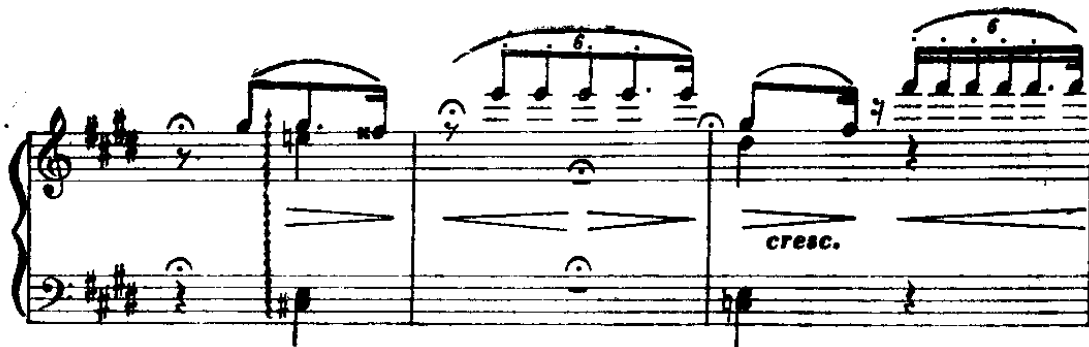
(4) 左踏板（有三个踏板的则指其中的一个）的踏放记号用 “*una corda*”（用单弦）和 “*tre corde* 或 *3 cordes*（用三根弦）表示。

《夜 莺》
李斯特曲

例①

Lento a capriccio





例②

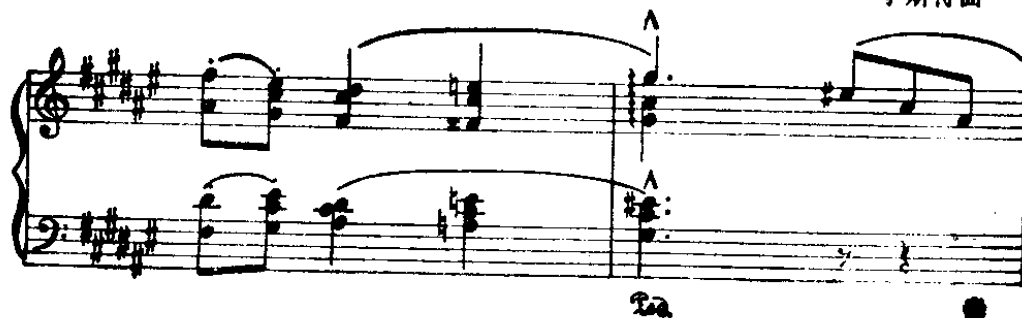
《华贵而伤感的圆舞曲》Ⅷ
拉 威 尔 曲



(5) 左、右踏板一同使用时,要将左踏板的记号放在右踏板
una corda

记号的上方: ua (ua) (也可简记为 *due* ua) 例。

《弄 臣》
李斯特曲





(6) 左、右踏板均不使用时则标明 *senza ped*, 直到 *ped* 再出现时方才失效。例:

《匈牙利狂想曲》第六首
李 斯 特 曲

Presto

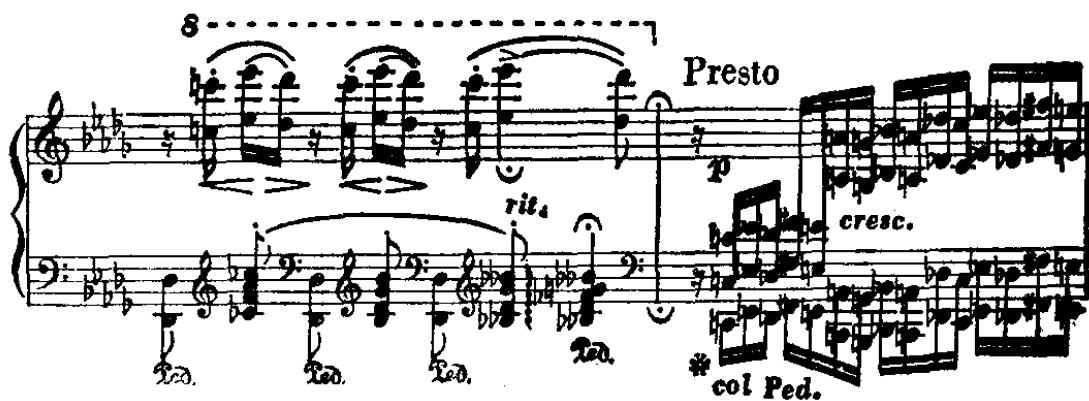
p

senza Ped.

f

Ped. *

(7) 若不愿在乐谱上将踏板记号一个个标出, 则可在该乐谱的开端记一个总的踏板记号: *col ped* 或 *con Ped.* 例:



2. 划分左、右手的记号

当左、右手的声部交织在一行谱表上时，划分左、右手的标记有两种：一是用左手、右手的缩写*，一是用“「」”符号。

(1) 除初级教程及初级乐曲采用中文（左、右）外，一般都采用意大利文的缩写：左手“m.s.”，右手“m.d.”。

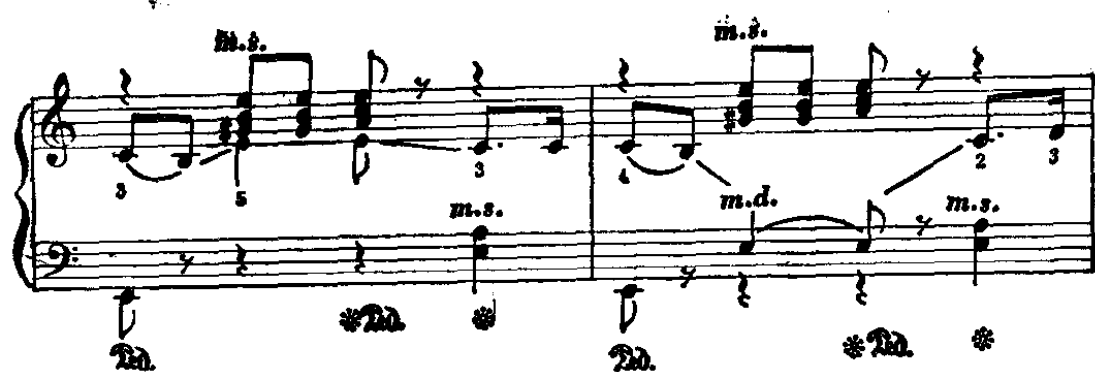
例：



歌剧《弄臣》
威尔第曲

* 目前国际上的乐谱中左、右手的缩写大多采用下面五国文字：

中	意	英、德	法	俄
左	m.s.	L.H.	m.g.	Л.Р.
右	m.d.	R.H.	m.d.	П.Р.



(2) 用「(丿)或」(L)符号来划分左手和右手时,为了便于识别,还可在这个符号的旁边用文字“m.d. m.s.”加以注明,也可用[符号表示,即[内的音都用一只手(左或右)弹奏。

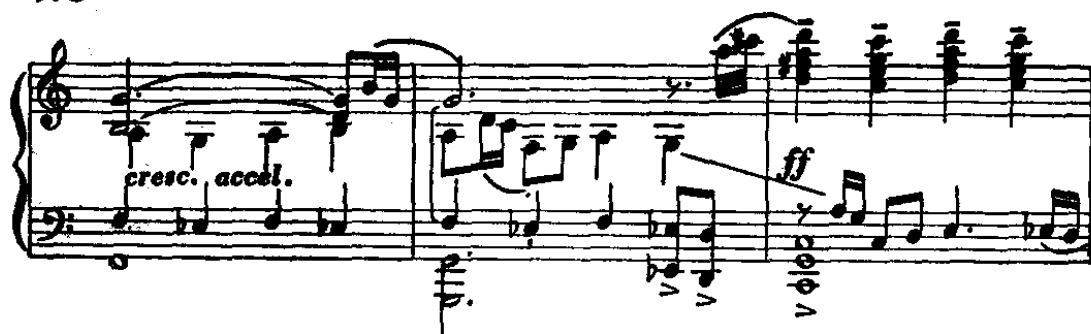
例①

《兄妹开荒》
汪立三曲



例②

《古 葬》
谭 盾曲



(3) 用三行或四行谱记谱时,若左、右手分部较明确,可以在乐曲第一行的花连谱号前面用文字标明(下例①),若曲中有变换时再按上述方法标明(下例②)。

《升c小调前奏曲》
拉赫玛尼诺夫曲

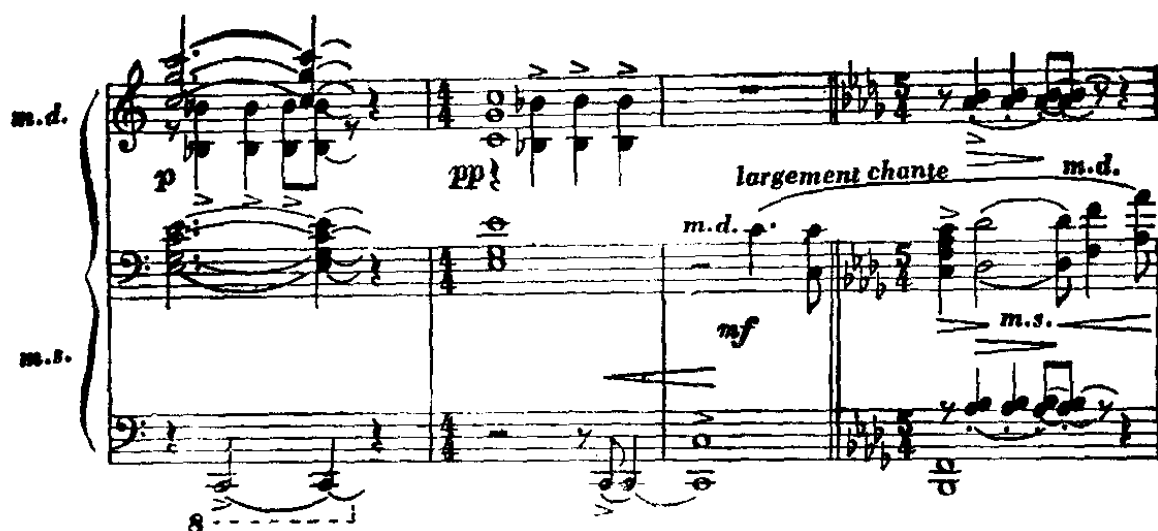
例①

Handwritten musical score for the first system of the "Prelude in C# Minor" by Rachmaninoff. The score is written for piano (piano) and includes dynamic markings *ff* and *m.d.* (mezzo-forte).

The first system consists of two staves. The upper staff is marked *m.d.* and the lower staff is marked *ff*. Both staves begin with a treble clef and a key signature of two sharps (F# and C#). The music features a series of chords and a melodic line in the upper staff, with a corresponding bass line in the lower staff. The notation includes various musical symbols such as notes, rests, and dynamic markings.

The second system continues the musical piece, featuring a more complex arrangement of chords and a melodic line in the upper staff, with a corresponding bass line in the lower staff. The notation includes various musical symbols such as notes, rests, and dynamic markings.

例②



(4) 指法记号标记原则是：一般只有在个别很难选择指法的地方或有特殊演奏要求的地方（连奏、断奏……）才加以标明，但教程中选用的乐曲和练习曲则应标明指法，尤其是为初学者编写的曲谱更应作详细的标记。

钢琴谱中其它的一些记谱规格，与线谱记谱规格完全相同，这里就不再重复了。

（林 容）